



CHUYÊN ĐỀ

“Vai trò của CVHT trong các hoạt động tư vấn hỗ trợ SV giải quyết các vấn đề liên quan đến công tác khảo thí”

“Vai trò của CVHT trong các hoạt động tư vấn hỗ trợ SV giải quyết các vấn đề liên quan đến công tác khảo thí”



1

• 1. Đặt vấn đề

2

• 2. Vai trò của CVHT trong các hoạt động tư vấn hỗ trợ SV về CT khảo thí

3

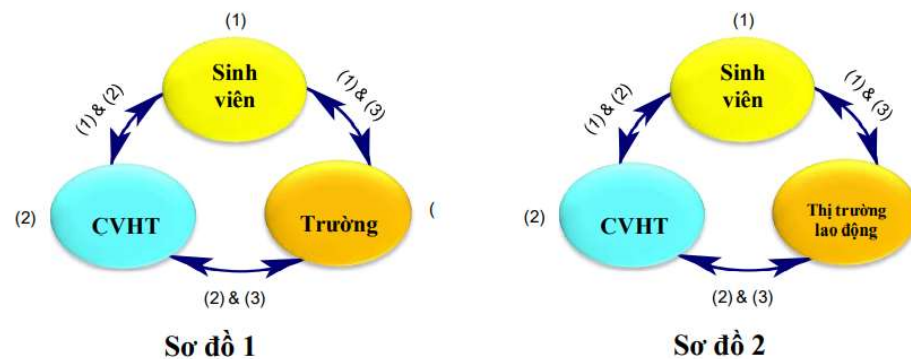
• 3. Một số giải pháp nâng cao chất lượng công tác CVHT





1. Đặt vấn đề

Phương thức đào tạo theo hệ thống tín chỉ đang là xu thế tất yếu của giáo dục đại học. Phương thức đào tạo này yêu cầu người học phải phát huy tối đa **vai trò chủ thể, độc lập, sáng tạo trong học tập**, phải dành nhiều thời gian để tự học, đọc thêm những tài liệu giảng viên yêu cầu để có thể nắm bắt toàn bộ nội dung học phần, **thực hiện các bài tập nhóm, nắm rõ được các hình thức kiểm tra đánh giá đối với từng học phần** ... Điều đó hoàn toàn mới đối với sinh viên (SV), đặc biệt là SV năm thứ nhất. Vì vậy, CVHT có vai trò đặc biệt quan trọng, không thể thiếu trong đào tạo theo học chế tín chỉ. Mỗi CVHT là **một nhân tố then chốt trong mỗi quan hệ nhà trường - sinh viên**; là một chuyên gia tư vấn về học tập, nghiên cứu khoa học, rèn luyện, định hướng nghề nghiệp cho sinh viên trong suốt quá trình học tập tại trường.





2. Vai trò của CVHT trong các HĐ tư vấn hỗ trợ SV

- 1 **Hướng dẫn SV nắm vững các quy chế, quy định về công tác đào tạo và khảo thí**
- 2 **Tư vấn cho sinh viên về chương trình đào tạo, xây dựng kế hoạch học tập phù hợp**
- 3 **Hướng dẫn SV đăng ký học phần, tư vấn cho SV về phương pháp học tập và NCKH**
- 4 **Tư vấn cho SV chương trình rèn luyện kỹ năng, các câu lạc bộ, công tác xã hội,...**
- 5 **Tư vấn hướng nghiệp và việc làm cho SV**
- 6 **Tư vấn, giúp đỡ và kiến nghị Khoa/Trường giúp SV giải quyết khó khăn trong học tập, NCKH và cuộc sống**



Hướng dẫn SV nắm vững các QĐ về kiểm tra & thi kết thúc HP

👉 Đối với các học phần chỉ có lý thuyết hoặc có cả lý thuyết, thực hành môn học, tiểu luận, thảo luận: (**QĐ 392 ngày 10/09/2021 – Quy chế đào tạo ĐH theo HT tín chỉ**)



Điểm tổng hợp đánh giá học phần (gọi tắt là điểm học phần) được xác định bởi các loại điểm:

$$\text{Điểm HP} = \text{Điểm thi kết thúc học phần} * 0,6 + \text{Điểm QT} * 0,4$$



Một số quy định về kiểm tra và thi kết thúc học phần

Trong đó, điểm QT là điểm trung bình trung của các điểm đánh giá bộ phận:



- * Đi học đầy đủ số tiết trong chương trình được tính: 10 điểm
- * Có nghỉ học; nghỉ học dưới 10% số tiết trong chương trình được tính: 8 điểm
- * Nghỉ học từ 10% trở lên; dưới 20% số tiết trong chương trình được tính: 6 điểm
- * Nghỉ học từ 20% trở lên; dưới 35% số tiết trong chương trình được tính: 4 điểm
- * Nghỉ học từ 35% trở lên; dưới 50% số tiết trong chương trình được tính: 2 điểm
- * Nghỉ học từ 50% trở lên : 0 điểm

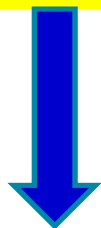
Nếu nghỉ học từ 50% trở lên thì điểm chuyên cần là 0 điểm và bị cấm thi



Một số quy định về kiểm tra và thi kết thúc học phần

👉 Đối với các học phần thực hành:

Điểm HP = Trung bình cộng của các điểm đánh giá bộ phận



+ **Điểm kiểm tra định kỳ**: Được tính hệ số 1. Số điểm kiểm tra định kỳ bằng số tín chỉ của học phần đó.

+ **Điểm chuyên cần**

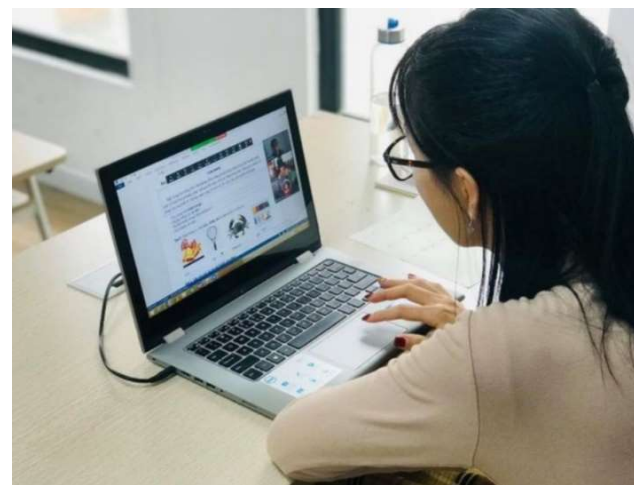




Một số quy định về kiểm tra và thi kết thúc học phần

👉 **Điểm học phần được chuyển thành điểm chữ như sau:**

A (8,5 - 10)	Giỏi
B ⁺ (7,8 - 8,4)	Khá Giỏi
B (7,0 - 7,7)	Khá
C ⁺ (6,3 - 6,9)	Trung bình Khá
C (5,5 - 6,2)	Trung bình
D ⁺ (4,8 - 5,4)	Trung bình yếu
D (4,0 - 4,7)	Yếu
F ⁺ (3,0 - 3,9)	Kém
F (0,0 - 2,9)	Rất Kém



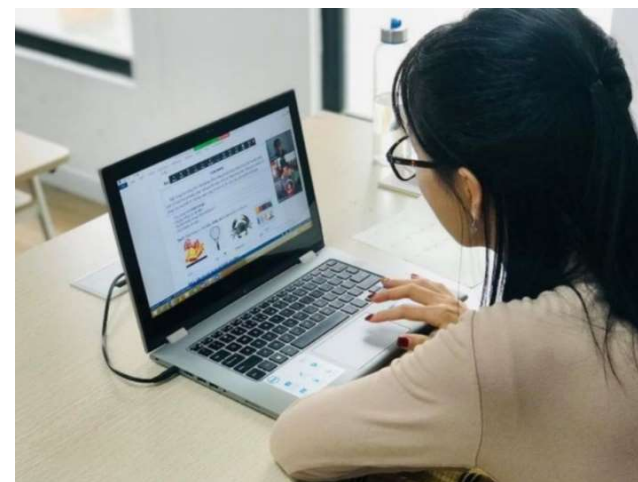


Một số quy định về kiểm tra và thi kết thúc học phần

👉 **Tính điểm trung bình chung như sau:**

A	tương ứng với	4,0
B ⁺	tương ứng với	3,5
B	tương ứng với	3,0
C ⁺	tương ứng với	2,5
C	tương ứng với	2,0
D ⁺	tương ứng với	1,5
D	tương ứng với	1,0
F ⁺	tương ứng với	0,5
F	tương ứng với	0,0

$$A = \frac{\sum_{i=1}^N a_i \cdot n_i}{\sum_{i=1}^N n_i}$$





Một số quy định về kiểm tra và thi kết thúc học phần

Quy trình tổ chức thi kết thúc HP

1

Cập nhật điểm đánh giá bộ phận

2

Báo cáo điểm quá trình học phần

3

Phòng KT&ĐBCL thực hiện tổ chức thi kết thúc học phần

4

Phòng KT&ĐBCL lập kế hoạch **chấm thi**, làm phách, rọc phách, ghép phách (thi tự luận)

5

Phòng KT&ĐBCL nhập điểm thi kết thúc học phần vào phần mềm QLĐT, sinh viên nhận kết quả thi thông qua trang web <https://sinhvien.uneti.edu.vn/>

- QĐ 631 về thi kết thúc học phần theo hình thức trực tiếp

- QĐ 711 ĐV hình thức thi trực tuyến



Các quy định về kiểm tra và thi kết thúc học phần

Xử lý sinh viên vi phạm quy chế thi :

➤ SV bị khiển trách trong khi thi môn nào sẽ bị trừ 25% số điểm thi môn đó.

Hình thức
khiển
trách

➤ SV bị kỷ luật cảnh cáo trong khi thi môn nào sẽ bị trừ 50% số điểm thi của môn đó.

Hình thức
cảnh
cáo

➤ Sinh viên bị đình chỉ thi môn nào sẽ bị điểm không (0) môn đó.

Đình chỉ
thi

➤ Đi thi hộ hoặc nhờ người thi hộ.

Đình chỉ
học tập

CÁC HÌNH THỨC TỔ CHỨC THI KẾT THÚC HP

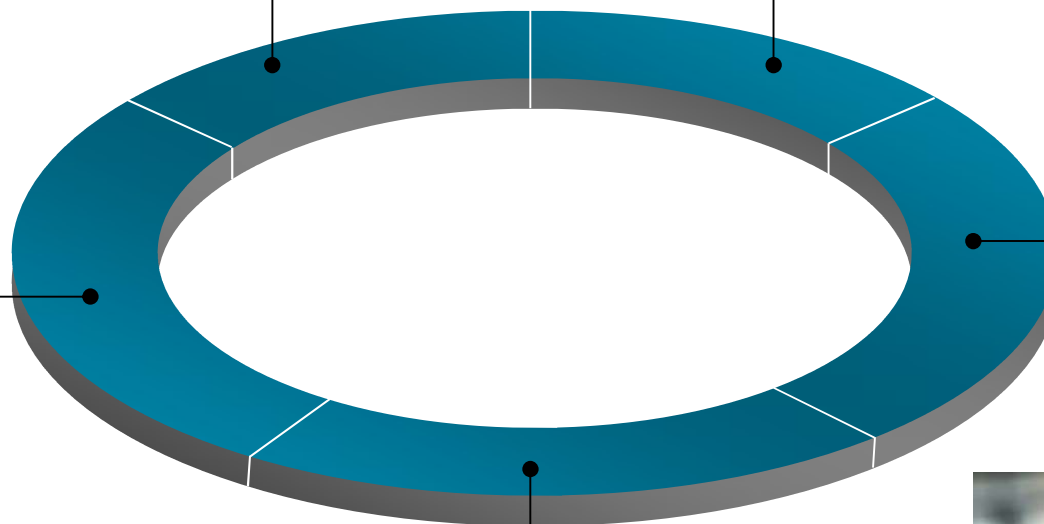


Hình thức thi tự luận trên phòng máy

Hình thức thi tự luận

Hình thức thi trắc nghiệm trên phòng máy

Hình thức thi vấn đáp online



Hình thức thi bài tập lớn kết hợp với vấn đáp online



19/08/2023



Các quy định về kiểm tra và thi kết thúc học phần

Hướng dẫn sinh viên dự thi:



CHUẨN BỊ TRƯỚC KHI THI

Tra cứu **lich thi**, phòng thi, **địa điểm thi**

Chuẩn bị **thẻ sinh viên** hoặc chứng minh thư nhân dân

KHI THAM DỰ KỲ THI

Có mặt tại phòng thi **đúng giờ**

Thực hiện đúng quy chế thi



Các quy định về kiểm tra và thi kết thúc học phần

Cổng thông tin sinh viên | sinhvien.uneti.edu.vn/dashboard.html

Mục **Lịch theo tiến độ, lịch theo tuần**: Hiển thị lịch thi của học kỳ

TRANG CHỦ | THÔNG TIN CHUNG | HỌC TẬP | Kết quả học tập | Kết quả rèn luyện | **Lịch theo tiến độ** | Lịch toàn trường | Thông tin điểm danh | Kế hoạch tổ chức thi | Lịch theo tuần | VISA HỌC PHÍ | ĐĂNG KÝ HỌC PHẦN

Lịch học, lịch thi theo tiến độ

Tất cả | Lịch học | **Lịch thi** | 1 (2020 - 2021) | Xem lịch | In lịch

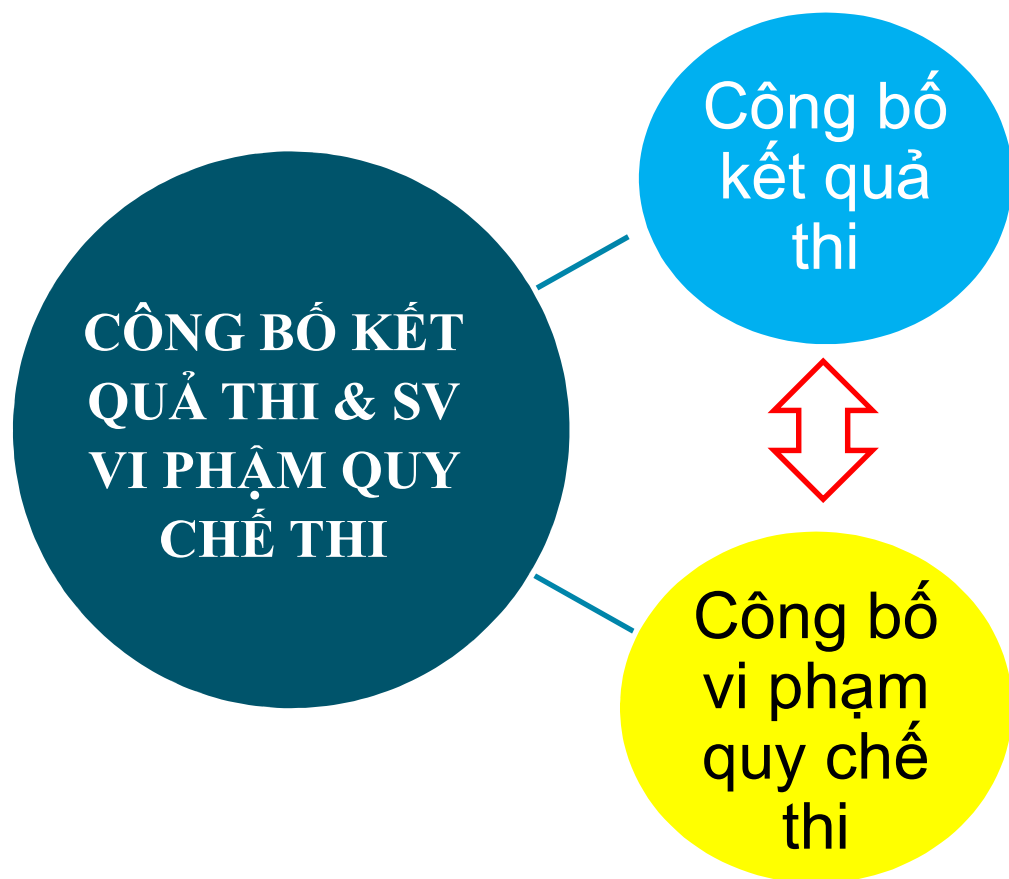
STT	Mã học phần	Tên môn học/học phần	Số tín chỉ	Thông tin lịch					Thời gian		Mã giảng viên	Giảng viên	
				Thứ	Tiết	Loại lịch	Phòng	Nhóm	Giờ	Bắt đầu			Kết thúc
1	0101001102	Xác suất thống kê	3	2	4 - 5	Thi cuối kỳ	HA8.208	14		25/01/2021	25/01/2021		
2	0101000579	Hóa học 1	2	4	9 - 10	Thi cuối kỳ	HA9.T6.PM7	7		20/01/2021	20/01/2021		
3	0101001053	Đại số tuyến tính	2	5	4 - 5	Thi cuối kỳ	HA8.203	14		28/01/2021	28/01/2021		
4	0101001552	Lý thuyết mạch điện	4	6	4 - 5	Thi cuối kỳ	HA9.305	6		29/01/2021	29/01/2021		
5	0101000436	Vẽ kỹ thuật	2	7	8 - 9	Thi cuối kỳ	HA8.303	4		30/01/2021	30/01/2021		
6	0101000493	Quản trị học	2	CN	3 - 4	Thi cuối kỳ	HA9.T6PM13	25		31/01/2021	31/01/2021		

học tập | 1 (2021 - 2022) | Tiến độ học tập | Lớp học phần | 1 (2021 - 2022)



Các quy định về kiểm tra và thi kết thúc học phần

👉 Công bố kết quả thi:



- Chậm nhất là **sau 07 ngày** kể từ khi kết thúc thi học phần.
- Được công bố công khai tới sinh viên thông qua **website** <https://sinhvien.uneti.edu.vn/>
- Các trường hợp vi phạm quy chế thi, Phòng KT&ĐBCL có trách nhiệm rà soát, tổng hợp và công bố trên website <https://sinhvien.uneti.edu.vn/>



Các quy định về kiểm tra và thi kết thúc học phần

➡ **Quy định về phúc khảo bài thi:** Trong vòng 3 ngày từ khi điểm thi được công bố, SV cần:



1

• 1. SV đến bộ phận 1 cửa (hoặc website Nhà trường) để lấy mẫu đơn

2

• 2. SV gửi đơn đến bộ phận 1 cửa để được xem xét giải quyết

3

3. Bộ phận 1 cửa tổng hợp chuyển đơn xin phúc khảo của SV đến Phòng KT&ĐBCL

4

4. Phòng KT&ĐBCL phối hợp với các khoa chuyên môn để thực hiện chấm phúc khảo

5

5. Phòng KT&ĐBCL công bố rộng rãi kết quả phúc khảo bài thi trên website <https://sinhvien.uneti.edu.vn/>



Các quy định về kiểm tra và thi kết thúc học phần

Quy định về đăng ký thi lại:

1. SINH VIÊN ĐĂNG KÝ THI LẠI TRÊN TRANG CÁ NHÂN

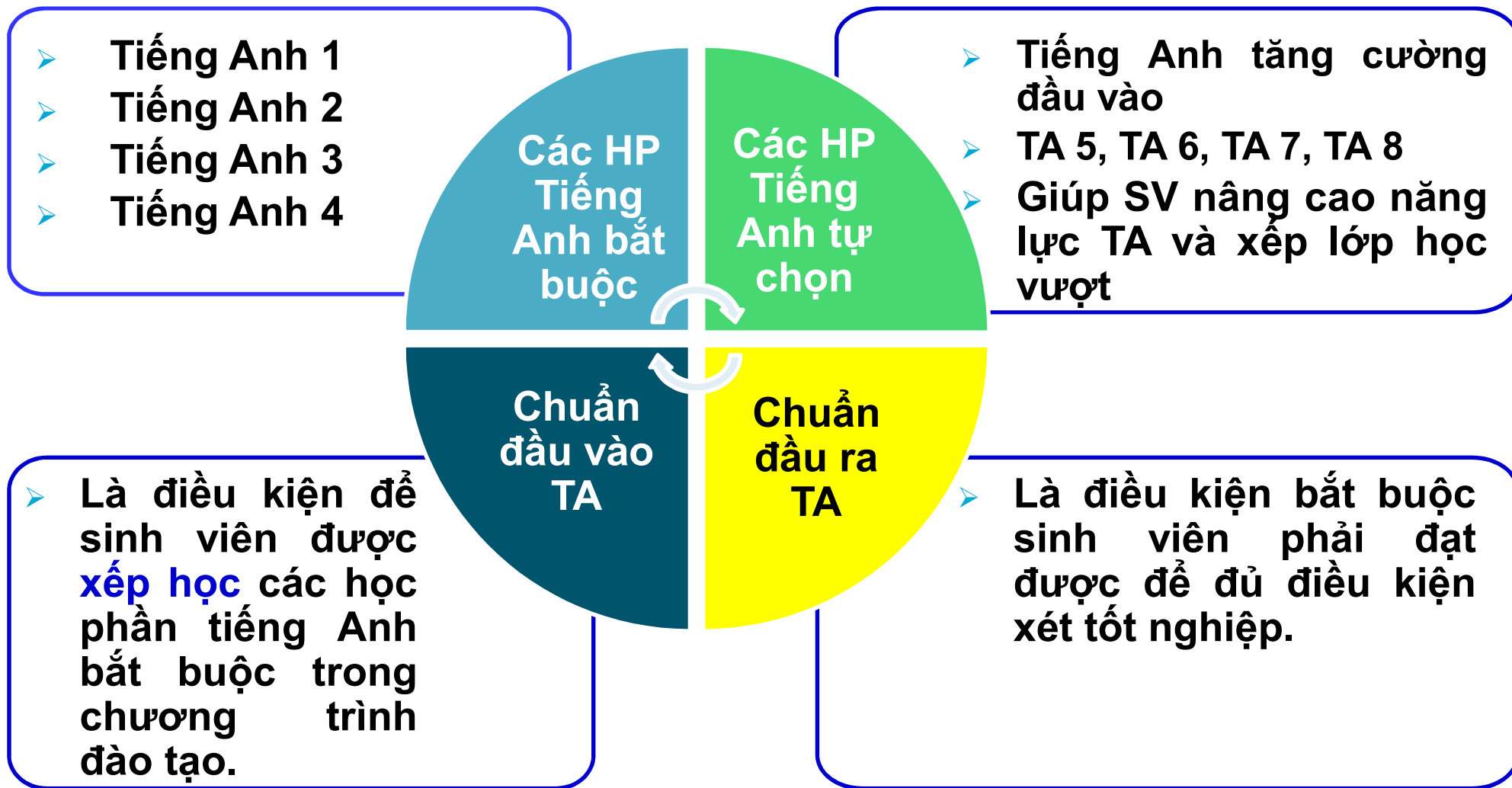
2. PHÒNG KT&ĐBCL TỔNG HỢP CÁC ĐƠN ĐĂNG KÝ THI LẠI VÀ TỔ CHỨC THI LẠI

3. SINH VIÊN TRA CỨU LỊCH THI LẠI TRÊN TRANG CÁ NHÂN

4. SINH VIÊN DỰ THI ĐÚNG QUY CHẾ THEO LỊCH THI ĐÃ ĐƯỢC THÔNG BÁO

- Trường hợp sinh viên không thể đăng ký được web thì sinh viên có thể đến bộ phận một cửa để được hướng dẫn đăng ký
- Lệ phí thi lại của sinh viên sẽ được tính vào công nợ và sẽ nộp cùng với học phí của kỳ tiếp theo
- Khi tra cứu lịch thi nếu sinh viên thấy bị trùng lịch thi cần liên hệ với phòng KT&ĐBCL hoặc bộ phận một cửa để được hỗ trợ chuyển lịch thi

SV cần thực hiện đăng ký thi lại ngay sau khi nhận được kết quả thi chưa đạt trên HT phần mềm. SV cần tra cứu lịch thi lại ở mục **lịch theo tiến độ, lịch theo tuần**





❖ Những trường hợp được công nhận đạt chuẩn đầu vào tiếng Anh:

Trường hợp 1

Sinh viên có
điểm **TOEIC
Online
Placement
Test đạt 200
điểm trở lên.**

Trường hợp 2

Sinh viên có
bằng cử nhân
ngành ngôn
ngữ Anh

Trường hợp 3

Sinh viên có
các **chứng chỉ
ngoại ngữ
quốc tế** theo
quy định tại
Phụ lục 4a

- ❑ Trong học kỳ 1/8 của khóa học, Nhà trường phối hợp với IIG tổ chức kiểm tra đánh giá trình độ đầu vào tiếng Anh cho sinh viên mới nhập học bằng bài thi **TOEIC Online Placement Test - lần thi thứ nhất.**

Quyết định số 65/QĐ-ĐHKTKTCN, ngày 02/03/2021

19/08/2023



❖ Những trường hợp được công nhận đạt chuẩn đầu ra tiếng Anh:

Trường hợp 1

Sinh viên có bằng cử nhân ngành ngôn ngữ Anh

Trường hợp 2

Sinh viên có chứng chỉ TA quốc tế đạt mức tương đương **Bậc 3/6** trở lên theo Khung năng lực ngoại ngữ 6 bậc của VN

Trường hợp 3

Riêng đối với chứng chỉ TOEIC quốc tế sinh viên khóa 14,15 chỉ cần đạt **400** điểm trở lên

❖ Ghi chú - Đánh giá chuẩn đầu ra: Sinh viên được đánh giá bằng bài thi TOEIC quốc tế. Dự kiến tổ chức từ học kỳ 6/8 của khóa học.



QUY ĐỔI ĐIỂM CÁC CHỨNG CHỈ TA QUỐC TẾ ĐỐI VỚI SINH VIÊN KHÔNG CHUYÊN NGỮ (PHỤ LỤC 4a)



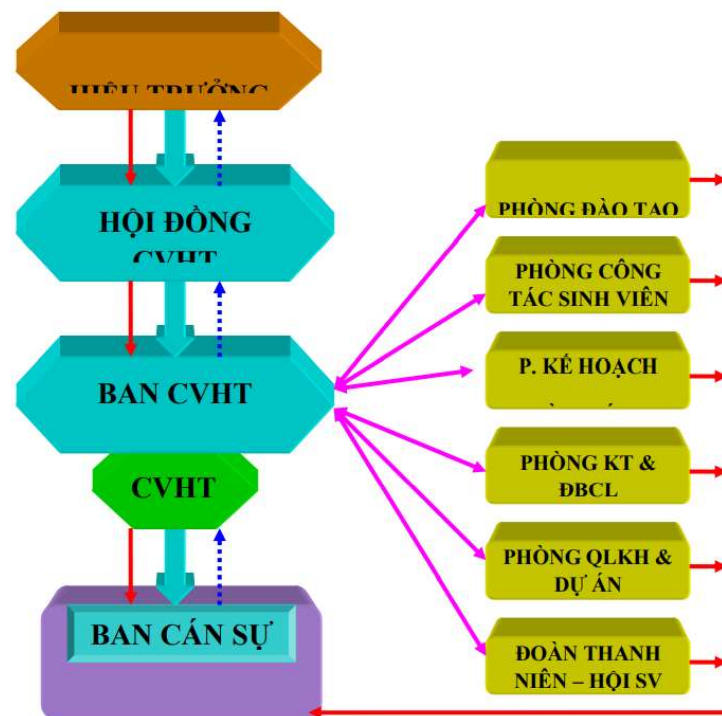
TT	TOEIC Online Placement Test ⁽¹⁾ (990)	Điểm TOEIC Quốc tế Test ⁽¹⁾ (990)	Điểm TOEFL iBT ⁽²⁾ (120)	TOEFL ITP (677)	Điểm IELTS ⁽³⁾ (9.0)	Điểm Cambridge English (230)	Thang điểm học phần quy đổi			
							Tiếng Anh 1	Tiếng Anh 2	Tiếng Anh 3	Tiếng Anh 4
1		900 945	120 110	650-677	9.0 8.0	200 – 230 CPE	10	10	10	10
2	990 950	940 850	109 94	590-649	7.5 7.0	180 – dưới 200 CAE	10	10	10	10
3	875	845 650	93 50	550-589	6.5 6.0	160 – dưới 180 FCE	10	10	10	10
4	800	600	46	500	5.5	160	10	10	10	10
5	725	550	41	480	5.0	150 – PET	10	10	10	10
6	650	500	36	460	4.5	145 – PET	10	10	10	9
7	575	450	31	450	4.5	140 – PET	10	10	9	8
8	500	400	30	425	4	x	10	9	8	7
9	425	350	30	400	4	x	9	8	7	x
10	350	300	30	380	4	x	8	7	x	x
11	275	250	30	360	4	x	7	x	x	x

9/08/2023



3. Một số giải pháp để nâng cao chất lượng công tác CVHT

- Thường xuyên học tập, nghiên cứu, **nắm vững mục tiêu giáo dục, nội dung, chương trình, phương pháp đào tạo, quy chế, quy định** của Nhà Trường;
- Thường xuyên cập nhật những thay đổi, bổ sung trong quy chế, quy định, nội quy về công tác đào tạo nói chung và công tác khảo thí nói riêng để có thể tư vấn, hỗ trợ giúp đỡ sinh viên trong quá trình học tập, rèn luyện, thi kiểm tra đánh giá kết quả học tập các học phần trong chương trình đào tạo tại Trường.
- **Nắm rõ chức năng, nhiệm vụ các đơn vị liên quan** trong công tác sinh viên để hướng dẫn sinh viên cách tìm hiểu thông tin, liên hệ công việc liên quan đến công tác học tập và rèn luyện, đến việc kiểm tra và thi kết thúc học phần, miễn học miễn thi tiếng anh



- Quyết định thành lập
- Quản lý, chỉ đạo, hướng dẫn, ra quyết định
- Tham mưu, báo cáo, đề xuất
- Trao đổi thông tin, phối hợp thực hiện



Phải tuyên truyền, giáo dục cái tâm cho đội ngũ cán bộ cố vấn học tập để họ yêu và thích với công việc cố vấn học tập

Hàng năm, nhà trường nên tổ chức hội nghị rút kinh nghiệm trong hoạt động cố vấn học tập, mặt nào hoàn thành, mặt nào cần phải rút kinh nghiệm

Xây dựng mô hình cố vấn học tập chuyên trách





Lựa chọn GV có kinh nghiệm về chuyên môn và phương pháp tư vấn cho SV

Tập trung tư vấn theo từng mảng công tác chuyên trách

Tư vấn mọi lúc 24/7 thông qua các công cụ kết nối hiện đại



MÔ HÌNH CỐ VẤN HỌC TẬP CHUYÊN TRÁCH



TRƯỜNG ĐẠI HỌC KINH TẾ - KỸ THUẬT CÔNG NGHIỆP

UNIVERSITY OF ECONOMIC AND TECHNICAL INDUSTRIES

Địa Chỉ : 456 Minh Khai - Hai Bà Trưng - Hà Nội
Tel : (04) 8621504 | Fax : (04) 8623938

Địa Chỉ : 353 Trần Hưng Đạo - Nam Định
Tel : (0350) 848706 | Fax : (0350) 845745

